

INGURUMEN EBALUAZIO ESTRATEGIKOA

**HIRI ANTOLAMENDUKO PLAN OROKORRA
ZESTOA(GIPUZKOA)**

INGURUMEN-AZTERKETA ESTRATEGIKOA
Laburpen ez-teknikoa

2025EKO APIRILA

**Asesoría e Investigación
Medioambiental**

Konbenio, 11 trasera
48340 Amorebieta-Etxano
Bizkaia
Tel.: 94 630 06 19
Fax: 94 630 01 46
ekos@ekos-eeco.com
www.ekos-eeco.com

EECO
European Ecological Consulting S.L.
C.I.F. B48827075

AURKIBIDEA

1. XEDEA ETA METODOLOGIA.....	3
2. INDARREAN DAGOEN PLANGINTZA ETA HAPOn JUSTIFIKAZIOA	3
3. HAPOn HELBURUEN ETA ANTOLAMENDU-PROPOSAMENEN DESKRIBAPENA	4
3.1. Irizpide eta helburu orokorrak	4
3.2. Antolamendu proposamenak	4
3.2.1. HAPOk proposatutako egoitza-jarduerak	6
3.2.2. Jarduera ekonomikoetarako proposamenak	7
3.2.3. Beste antolamendu proposamen batzuk	7
3.2.4. Lurzoru urbanizaezinean zonakatzeko proposamena	8
4. BESTE PLAN ETA PROGRAMA BATZUEKIKO ELKARRERAGINEN AZTERKETA 9	
5. UDALERRIKO INGURUMENAREN AZTERKETA, DIAGNOSTIKOA ETA BALORAZIOA	10
5.1. Ingurumen-kalitatearen sintesia	10
5.2. Ingurumen- eta paisaia-unitate homogeneousak.....	12
6. TEKNIKOKI ARRAZOIZKOAK DIREN ALTERNATIBEN AZTERKETA ETA HARTUTAKO KONPONBIDEAREN JUSTIFIKAZIOA	15
6.1. 0 alternatiba (Indarrean dauden Arau Subsidiarioak)	15
6.2. 1. Alternatiba. Aurre-aurrerapenaren dokumentuaren proposamena	16
6.3. 2. Alternatiba. Aurrerapen-fasearen dokumentuaren proposamena	17
6.4. Hasierako onarpen-fasean hartutako alternatiba	19
7. HAPOn PROPOSAMENEN INGURUMEN-AZTERKETA	22
7.1. Bizitegi eremuak	22
7.1.1. Bizitegi proposamenak Aizarnan	22
7.1.2. Bizitegi proposamenak Arroagoian.....	23
7.1.3. Bizitegi proposamenak Arroabea	23
7.1.4. Bizitegi proposamenak Iraetan.....	24
7.1.5. Bizitegi proposamenak Zestoan.....	24
7.2. Jarduera ekonomikoak	25
8. HAPOn ZEHAZTAPENETATIK ERATORRITAKO INPAKTUEN IDENTIFIKAZIOA ETA BALORAZIOA	27
8.1. Inpaktuen balorazioaren laburpena eta ondorioak.....	28
9. NEURRI BABESLE, ZUZENTZAILE ETA KONPENSATZAILEEN PROPOSAMENA.....	31
10. INGURUMENA ZAINTEZKO PLANA	31
11. LANTALDEA	32

1. XEDEA ETA METODOLOGIA

Dokumentu honen helburua da Zestoako (Gipuzkoa) Hiri Antolamenduko Plan Orokorraren Ingurumen Azterketa Estrategikoaren (IAE) laburpen ez-teknikoa aurkeztea.

IAErako erabiltzen den analisi-metodologia bat dator ingurumen-ebaluazio estrategikoaren prozedura arautzen duen urriaren 16ko 211/2012 Dekretuan eta ingurumen-ebaluazioari buruzko abenduaren 9ko 21/2013 Legean ezarritakoarekin.

2. INDARREAN DAGOEN PLANGINTZA ETA HAPOnen JUSTIFIKAZIOA

Indarrean dauden arau subsidiarioak Diputatuen Kontseiluak onartu zituen behin betiko 1996ko maiatzaren 28ko bilkuran (baldintzak betez). 188. Zenbakiko GAOn argitarako ziren 1996ko irailaren 30ean (Osinbeltzeko harrobiak lurzoru urbanizaezinaren eremuari dagokion zati bateko onarpena eta etendura). 2006. Urtean HAPOnen aurrerapena egin zen eta ez zen tramitazioarekin jarraitu. 2018an, HAPOnen beste dokumentu bat idazteko erabakia hartu zen, eta, horrekin, planaren ingurumen-izapidetzea hasteko erabakia. 2018ko azaroan hasierako dokumentu estrategikoa idatzi zen eta 211/2012 Dekretuaren V. eranskina bete zen. Agiri biak Gipuzkoako Foru Aldundiko Ingurumeneko eta Obra Hidraulikoetako Departamentura bidali ziren, zeinak 2019ko uztailean eman zuen nahitaezko ingurumen-azterketa estrategikoaren irismen-dokumentua.

3. HAPOn HELBURUEN ETA ANTOLAMENDU-PROPOSAMENEN DESKRIBAPENA

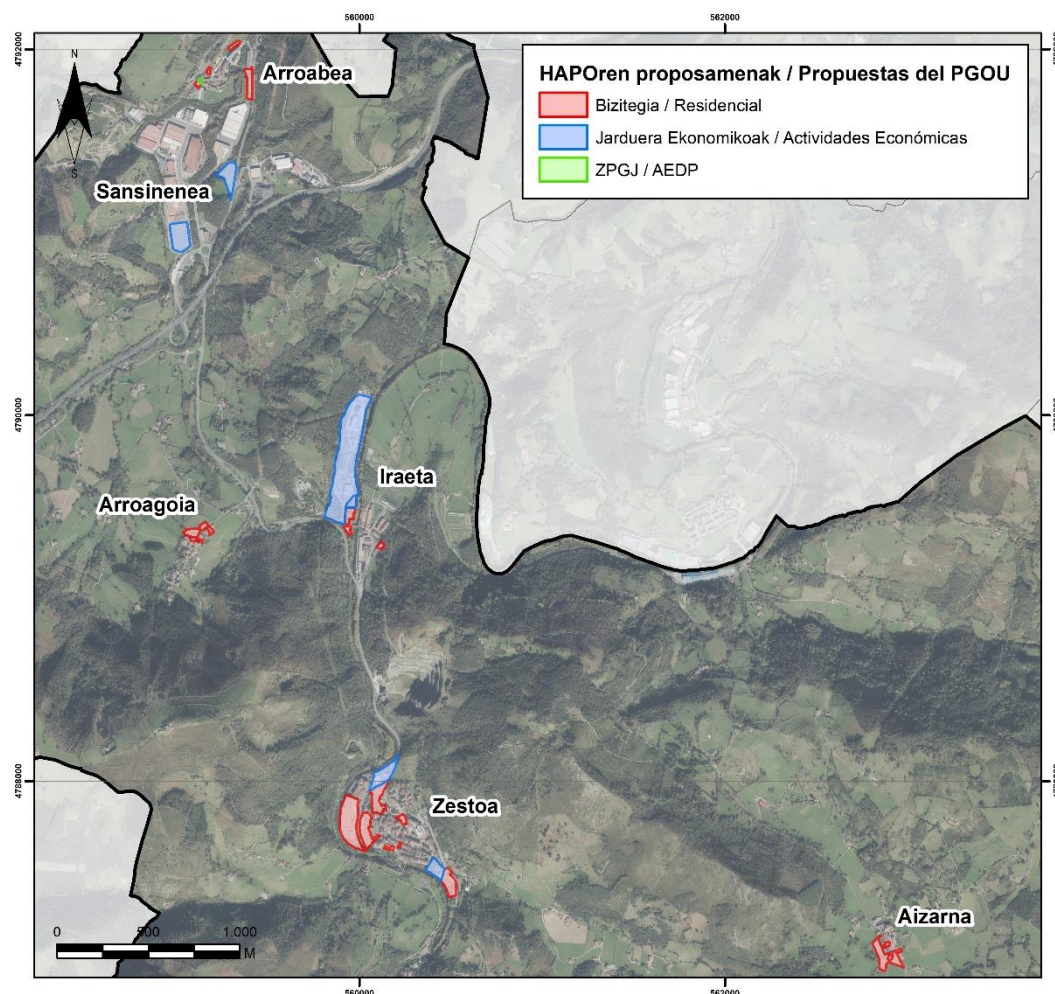
3.1. Irizpide eta helburu orokorrak

- Oro har kontuan hartutako udal-arazoei erantzutea: ingurune naturala, etxebizitza, jarduera ekonomikoak, komunikazio-sistema, espazio libreak eta ekipamendua, mugikortasun alternatiboa, azpiegiturak, etab.
- Udalerrriaren hazkunde-dinamikari egokitutako plangintza-tresna bat ematea Zestoari, bai bizitegiari dagokionez, bai jarduera ekonomikoari dagokionez.
- Udalerrria definitzen duten elementu egituratzaileak osatu eta hobetzea (bide-sistema, ekipamenduak, espazio libreak, aparkalekuak, etab.).
- Eredua bere osotasunean berrikustea, baina dauden hiri-pieza guztiak bereziki kontuan hartzea.
- Hiri-kalitatea lehenestea, bai forman, bai funtzioan. Hau da, arreta berezia jartzea lurzoruaren erabileraren arrazionalizazioari, kutsadura akustikoa murriztea ahalbidetzen duten baldintzei, baliabide energetikoen, hidrikoen eta abarren gozamenari, bai eta elkarren artean bateragarriak diren erabileren bizikidetzaren bultzatzeari ere.
- Ingurumen-balio garrantzitsuenak babestea.
- Hiri-espazioaren ekoizpen-prozesuaren gaineko udal-kontrola mantentzea.
- Hirigintza-hazkundeak sortutako gainbalioen zati bat kolektibitatez itzultzeko prozesuarekin jarraitzea.
- HAPOn egungo lege-esparrura egokitzea.
- HAPOn udalaz gairik plangintzara egokitzea.
- Lurzoruari eta Hirigintzari buruzko 2/2006 Legean garapen iraunkorrari, herritarren parte-hartzeari, babes-etxebizitzaren estandarrei, ekipamenduari eta abarri buruz formulatutako irizpideak onartzea.
- Ingurumen-ebaluazio estrategikoaren prozedura dela-eta irismen-dokumentuan izaera loteslea izan dezaketen alderdiak kontuan hartzea, gutxienez.
-

3.2. Antolamendu proposamenak

HAPOn memoriatik ondorioztatzen denez, hiri-garapen eraginkor, iraunkor eta kohesionatuko eredu bat lortu nahi da, udalerrriaren gizarte-, ingurumen- eta ekonomia-beharrei erantzungo diona, hiri-kalitatea hobetzeko eta Zestoako ondarea

eta ingurumena babesteko, herritarren parte-hartzea sustatuz eta indarrean dagoen legeriara egokituz.



1. Irudia. Zestoako HAPOk proposatutako jarduketak.
(Iturria: HAPO Zestoak)

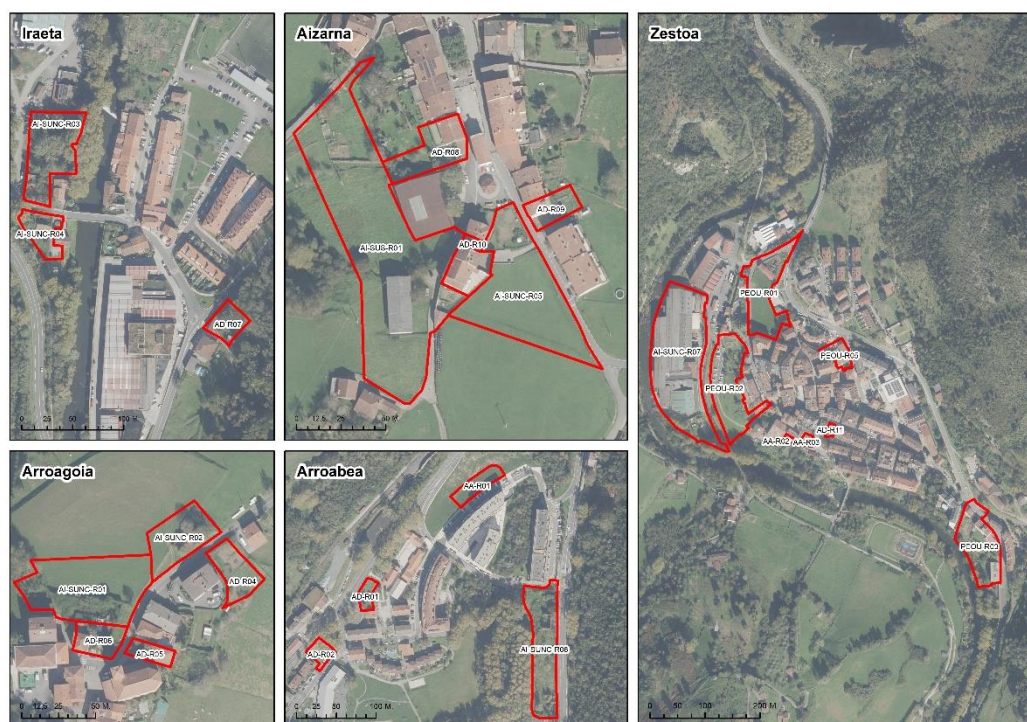
Hiri-egiturari dagokionez, ereduak honako helburu hauek ditu: udalerrria osatzen duten guneen arteko lotura hobetzea (ibilgailuen, oinezkoen eta bizikleten arteko lotura), dagoeneko eraldatuta dauden lurzorua lehengoratzea (geltokiko industrialdea, Arroa industrialdea, Arozena hotela...) eta ingurune naturala babestea ereduaren egiturazko elementu gisa, hirigune bakoitzaren nortasunari eutsiko dion hiri-morfologia sustatuz, batez ere landa-idiosinkrasia, hiri-espazioaren kalitatea hobetuko duena, hazkunde sakabanatua saihestuko duena eta erabileren nahasketa sustatuko duena.

Plana natura-ingurunea hiri-ereduan integratzen saiatzen da, ingurumenaren aldetik baliotsuenak diren espazioak babestuz eta Zestoari kalitatezko espazio libreak emango dizkion azpiegitura berdea sortuz. Horrez gain, ekipamenduak birgaitzea eta egokitzea,

haien eraginkortasuna eta lurralde-banaketa hobetzea eta zerbitzu-premiei erantzun bat eskaintzea du helburu.

Era berean, Planaren ereduaren definizioaren helburua da industria-eremuak berroneratzea, bizitegi- eta merkataritza-erabilerak eta hotel-erabilerak bateragarri eginez; etxebizitza-eskaintza udalerraren benetako beharretara egokitzea, birgaitzea lehenetsiz eta hiri-bilbeak osatuz.

3.2.1. HAPOk proposatutako egoitza-jarduerak

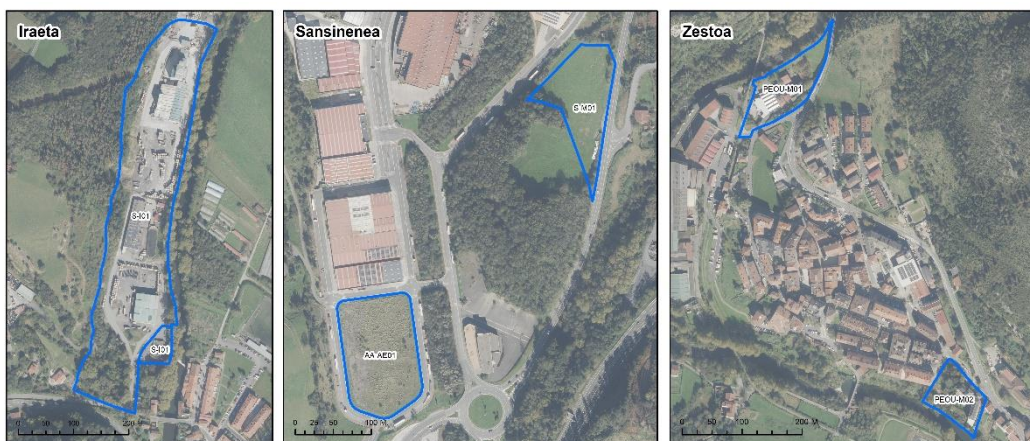


2. Irudia. Bizitegi-jarduerak, Zestoa HAPOk proposatutako eremuen arabera.
(Iturria: Zestoa HAPO)

HAPOren proposamenak 413 etxebizitza berri antolatzen ditu guztira. Garatzen ari diren edo eraikitzeke dauden aurreko plangintzako jarduketak ere biltzen ditu. LAGen ondorioetarako, 448 etxebizitza konputagarri daude guztira, baimendutako gehieneko kuantifikazioaren barruan (545 etxebizitza). Beraz, 97 etxebizitzako soberakina geratzen da, antolamenduan malgutasuna eta tolerantzia izateko, programatutako jarduketak edo HAPOren aldaketak doitu ahal izateko. Alde handiarekin, Zestoa da azalera handieneko jarduketak hartzen dituen eremua, eta udalerriko bizitegi-proposamenetatik etxebizitza gehien biltzen ditu (% 71), guztira 54.326.39 m²-ko azalarekin eta 361 etxebizitzarekin. Jarduera handiena Estaziokoa da.

3.2.2. Jarduera ekonomikoetarako proposamenak

Jarduera ekonomikoetarako dagokienez, proposamena hiru eremu zehatzetan zentratzen da: aurreko plagintzatik datozen hasitako eremuen garapena, bizitegi-jarduketari lotutako jarduera, eta, erreserba gisa, lurzoru urbanizagarri sektorizatugabearen gaineko erabilera ekonomiko nagusiak aurreikusten dira, eskaria egonez gero. Jarduera espezifikoek 124.437,15 m²-ko azalera hartzen dute.



3. Irudia. EAEko jarduerak, Zestoako HAPOk proposatutako eremuen arabera.
(Iturria: Zestoako HAPO)

AA-AE01 Sansinenea proposamena jarduketa isolatu bat da SA01 Sansinenea erreka eremuan, B1 lursailaren gainean, eta libre geratzen da industrialde horren barruan hiri-lurzoru finkatu baten gainean uzteagatik. Sansineneako industria-ingurune horretatik gertu, S-M01 Guardizarra jarduketa planteatzen da lurzoru urbanizagarri sektorizatuan, plan partzialaren bidez garatzekoa. S-I01 Buskandegi jarduketaren kasuan, Iraetako azpierreku bat da, urbanizazio-betebeharrak betetzeko dagoena eta bi sektoretan definituta dagoena: A-Buskandegi (79.699,76 m²) eta B-Bekoetxe (2.852,86 m²). Zestoako eremuan, bi jarduketa proposatzen dira hiri-lurzoruan: PEOU-M01 Artzubiaga eta PEOU-M02 Arocena, plan bereziaren bidez garatzekoak. Biek erabilera mistoak nahi dituzte; lehenengoa hirigunearen iparraldean dago, eta bigarrena Arocena hotelaren inguruan.

3.2.3. Beste antolamendu proposamen batzuk

HAPOk espazio libreen inbentarioa egiten du, eta hirigintza-jarduketetatik ondorioztatzen diren espazio berriak gehitzen dira, hirigintza-estandarrei buruzko 45/2025 Dekretuaren arabera, eta sistema orokorrak eta lokalak bereizten ditu.

Udallerrian espazio libreen sistema orokorren guztizko azalera 39.000,28 m²-koa da; 29.000,57 m² konputagarriak dira eta 10.021,71 m² ez dira konputagarriak HAPOren arabera. %80,5 hiri-lurzoruetan daude (finkatuta edo ez), eta %19,5 lurzoru urbanizaezinetan.

Ekipamenduen sistema orokorrak 42.118,28 m²-ko azalera du guztira; horietatik %40 inguru hiri-lurzoru finkatuan dago eta %60 lurzoru urbanizaezinean. Ekipamenduen tokiko sistemaren guztizko azalera 70.675,63 m²-koa da; horietatik gehienak (%97,7) hiri-lurzoru finkatuaren gainean kokatzen dira.

3.2.4. Lurzoru urbanizaezinean zonakatzeko proposamena

HAPOk antolamendu-kategoria hauek ezartzen ditu lurzoru urbanizaezinerako (ikus hirigintza-memoriaren OE.2.3 plano-seriea):

- Babes berezia:
 - o Naturgune babestuak: Pagoetako Parke Naturala
 - o Natura 2000 Sareko naturagune babestuak: Izarraitzeko KBEa, Urolako itsasadarreko KBEa, Pagoetako KBEa
 - o Batasunaren lehentasunezko intereseko habitatak: 9180 (*Tilio-Acerion* ibaiaren hegaletako basoak, luiziak edo sakanak), 6210 (Kare-substratuen gaineko larre lehor erdinaturalak eta sastrakadi-fazieak (*Festuco-Brometalia*)) eta 91E0 (*Alnus glutinosa* eta *Fraxinus excelsior* espezieetako baso alubialak (*Alno-Padion*, *Alnion incanae*, *Salicion albae*)).
 - o Interes geologikoko lekuak: LIG 73- Iraetako Meandroa
 - o Babes orokor berezia: baso eta baso autoktonoak (G2.121 artadi kantauriarra, G1.A1 hostozabalen baso mistoa, G1.62 pagadi azidofilo atlantikoa eta G1.86 *Quercus robur* baso azidofiloa). Ereku horiek zeregin garrantzitsua dute funtsezko prozesu ekologikoei eusteko, hala nola, udalaren ekimenez babestu beharreko balio naturalak dituzten lurzorua eta beste lurzoru batzuk babesteko.
- Gainazaleko uren babesa: ur-ibilguak eta horien babes-ertzak
- Ingurumen-hobekuntza
 - o Ekosistemak hobetzeko eremuak: ekologia- eta ingurumen-balio altuak edo oso altuak dituzten espazioak, baina aldaketa antropikoak jasan dituztenak (harizti azidofiloa, harizti/baso misto atlantikoa eta ingurumen-balio handiko sastrakadi kantauriarra).
 - o Berreskuratu beharreko eremu degradatuak: giza ekintzaren ondorioz degradatutako eremuak, non lurzoru gutxi dagoen edo higatuta dagoen, bai eta flora aloktono inbaditzaileko espezieek okupatutako eremuak ere.

- Basoa
 - o Basoa
 - o Basoa- Mendi Mehatza
- Nekazaritza, abeltzaintza eta landazabala
 - o Balio estrategiko handiko nekazaritza eta abeltzaintza: Aizarnan, Endoian, Iraetako meandroa, Arroa Goian, Arroaerrekaren ondoan, eta Arroa Behean, Debako udalerrriaren mugaren ondoan.
 - o Trantsizioko landa-paisaia: udalerrian sakabanatuta.

Bestalde, gainjarritako baldintzatzaile hauek hartzen dira kontuan (ikus hirigintza-memoriaren OE.3 plano-seriea):

4. BESTE PLAN ETA PROGRAMA BATZUEKIKO ELKARRERAGINEN AZTERKETA

Ingurumen-azterketa estrategikoa idazterakoan, udalaz gaidiko plan hauek aztertu dira, bai eta ingurumenarekin eta iraunkortasunarekin lotutako beste plan eta programa batzuk ere:

- Lurraldearen Antolamendurako Gidalerroak (LAG)
- Zarautz-Azpeitia (Urola Kosta) Ereku Funtzionaleko Lurralde Plan Partziala
- Nekazaritza eta Basogintzako Lurralde Plan Sektoriala
- Itsasertza Babesteko eta Antolatzeko Lurralde Plan Sektoriala
- EAEko Ibaiak eta Errekak antolatzeko Lurralde Plan Sektoriala
- EAEko Hezeguneen Lurralde Plan Sektoriala
- Jarduera Ekonomikoetarako Lurzorua Sortzeko eta Saltoki Handiak Antolatzeko Lurralde Plan Sektoriala
- Gipuzkoako Bizikleta Bideen Lurralde Plan Sektoriala
- EAEko Trenbide Sarearen Lurralde Plan Sektoriala
- Gipuzkoako Hiri Hondakinen Lurralde Plan Sektoriala
- Energia Berriztagarrien Lurralde Plan Sektoriala (idazten)
- Kantauri Ekialdeko Demarkazio Hidrografikoaren Plan Hidrologikoa (2022-2027)
- Kantauri Ekialdeko Demarkazio Hidrografikoaren Uholde Arriskua Kudeatzeko Plana (2022-2027)
- Pagoetako Natur Baliabideak Antolatzeko Plana

5. UDALERRIKO INGURUMENAREN AZTERKETA, DIAGNOSTIKOA ETA BALORAZIOA

Zestoa Gipuzkoako iparraldean dago eta Urola Kosta eskualdekoa da (1. Mapa). Udalerriak 43,66 km²-ko azalera du, %95,5 landa-lurzoru urbanizaezina da, eta 3.825 biztanle ditu: 1.851 emakume (%48,4) eta 1.974 gizon (%51,6) (Eustat, 2024).

Udalerria Itsas mailatik 72 metrora dago, eta muga hauek dira: iparraldean, Zumaia; mendebaldean, Deba; hegoaldean, Azpeitia eta Errezil eta ekialdean, Aia eta Aizarnazabal.

Zestoako Hiri Antolamenduko Plan Orokorrak ingurumenean izango duen eragina baloratu ahal izateko, honako alderdi hauek aztertu dira, hainbat sakontze-mailarekin, azterlanaren eremuan duten garrantziaren arabera:

- Klima
- Substratu geologikoa, litologia eta interes geologikoko eremuak eta puntuak
- Geomorfologia eta geoteknia
- Hidrogeologia
- Hidrologia
- Landaredia, lurzoruaren erabilerak eta onura publikoko mendiak
- Fauna
- Paisaia
- Natura 2000 Sarea, Batasunaren intereseko habitatak, babestutako beste espazio eta espezie batzuk
- Ingurumen-arloko beste alderdi batzuk (airearen kalitatea, zarata, lurzoru kutsatuak, arriskuak, etab.)

5.1. Ingurumen-kalitatearen sintesia

Egindako ingurumen-azterketaren ondorio gisa, udalerria kontserbatzeko interes handiena duten eremuak, ekosistemak eta habitatak deskribatzen dira.

Pagoetako Parke Naturala (KBE)

Udalerrriaren ekialdean dago. Natura-interes handia duen eremua da, eta kontserbazio-irizpidea nagusitu behar da, baina aisialdiko jarduerak ere har ditzake. Eremu horren natura-balioen artean, sai zuria (*Neophron percnopterus*), ugatza (*Gypaetus barbatus*) eta putre arrunta (*Gyps fulvus*) elikatzeko babes-eremu gisa sartzeari nabarmen eutsi da. Era berean, Altsolaratseko sakana nabarmen da, Elikadurarako Babes Eremu

gisa eta aipatutako hegazti nekrofagoak kontserbatzeko Interes Berezikoko Eremu gisa eta bisoi europarra kontserbatzeko Interes Berezikoko Eremu gisa (*Mustela lutreola*), ondo kontserbatutako harizti helduez eta pagadieiz gain.

Urolako itsasadarra (KBE)

Udallerriaren ipar-ekialdean dago, eta, hedadura txikia duen arren, estuarioko paisaiaren irudikapena gordetzen du, ingurune ugari barne. Itsasadarraren ertzetan, padura-komunitateak daude ihitoki halofiloekin batera. Era berean, leku garrantzitsua da hegazti migratzaile askoren atsedenerako eta elikadurarako. Natura-interes handia duenez, kontserbazio-irizpidea nagusitu behar da, baina aisialdiko jarduera jakin batzuk ere har ditzake.

Izarraitz (KBE)

Eremu hori, oro har, mendigune bat da, haran periferikoak eta kostaldea baino gutxiago eraldatua, eta aldaketa handiak ditu altitudetan eta habitatetan. Faunaren garrantzia haitzuloei lotutako kiropteroen komunitateei zor zaie, eta, gainera, hegazti nekrofagoentzako Interes Berezikoko Eremuan sartuta dago. Oinarrizko arrokei lotutako landare-komunitateen ordezkari zabala ere badu, eta bertan daude intereseko espezie asko. Natura-interes handia duenez, kontserbazio-irizpidea nagusitu behar da, baina aisialdiko jarduera jakin batzuk ere har ditzake.

Zuhaitz-espezie autoktonoen landare-formazioak

Zestoan dauden baso autoktonoak batez ere haritz-basoak dira, eta, neurri txikiagoan, errekei, pagadiei eta artadiei lotutako ibaiertzeko basoak, udal-azaleraren % 16 inguru hartzen baitute.

Batasunaren intereseko lehentasunezko habitatak

Zestoan inbentariatutako Batasunaren intereseko habitaten artean, hiru lehentasunezkoak dira (ikus 3.10.4 atala, "Batasunaren intereseko habitatak"). Hauek dira:

- 6210* Belardi lehor erdinaturalak eta sastrakadi-fazieak kare-substratuen gainean (*Festuco-Brometalia*) (orkidea garrantzitsuak dituzten parajeak). Hedadura handieneko lehentasunezko habitata da.
- 9180* Tilio-Acerioneko mendi-hegal, luizi edo amildegietako basoak.
- 91E0* *Alnus glutinosa* eta *Fraxinus excelsior* espezieetako baso alubialak, ibai-tarte jakin batzuetan zehar.

220 hektarea inguru hartzen dituzte, hau da, udal-azaleraren % 6. Azalera hori, batez ere, 6210 hektareakoa da, eta orkidea garrantzitsuak baditu baino ez da lehentasunezkoztat jotzen.

Fauna mehatxatua

Udalerrian kudeaketa-plan bat duten hainbat espezie egon daitezke, horien artean bisoi europarra, galtzeko arriskuan dagoena Espezie Mehatxatuen eta Hegazti Nekrofagoen Euskadiko Katalogoan.

Flora mehatxatua

Gipuzkoako Foru Aldundiko Ingurumeneko eta Obra Hidraulikoetako Departamentuak 2019ko uztailen emandako irismen-dokumentuaren arabera, udalerrian *Limonium humile* eta *Quercus suber* espezie mehatxatuak kartografiatu ziren.

Gaitasun agrologiko handiko lurzorua

Nekazaritza eta Basogintzako Lurralde Plan Sektorialean "Nekazaritza eta Abeltzaintza: Balio Estrategiko Handia" gisa identifikatutakoak nabarmentzen dira kalitate agrologiko handieneko lurzorutzat, eta horietan nekazaritza-erabilera lehenesten da. Lurzorua horiek, batez ere, haranaren hondoetan daude, eta Aizarna, Endoia, Lasao, Akoa, Iraetako meandrea eta Arroaerreka auzoen azalera nabarmentzen dira. Guztira 309 hektareako azalera hartzen dute, udalerraren % 7,1.

5.2. Ingurumen- eta paisaia-unitate homogeneous

Zestoako udalerria 6 ingurumen- eta paisaia-unitate homogeneousotan bana daiteke:

Zestoako hirigunea eta hiri-inguruko eremua

Unitate honek udalerraren erdigunea egituratzen du, Lasatik Osinbeltz harrobiraino, hirigune nagusitik eta Zestoako hirigune historikotik igarota, Urola ibaiaren eta GI-631 errepidearen ondoan. Gaur egun, oso antropizatuta dago, bizitegi- eta industria-garapenak direla eta, bai eta komunikazio-azpiegiturak eta erauzketa-jarduera zaharrak daudelako ere.

Alde batetik, giza erabilerarako harrera-gaitasun handiena duen ingurunea da: etxebizitza, industria, aisia, zerbitzuak, kultura, etab. Baina, beste alde batetik, Urola ibaiaren presentziak, tarte batzuetan ondo kontserbatutako landaredia duten ertzak baititu, natura- eta paisaia-interes erlatiboa ematen dio unitateari. Era berean, azpimarratzekoa da Zestoako bainuetxea, udalerriko aisialdirako eta turismorako elementu historiko garrantzitsua.



1. argazkia. Zestoako herrigunearen ikuspegia

Arroaerreka ibarra eta Iraetako meandroa

Ipar-mendebaldean dagoen unitate hori udalerriko eremu lauenei dagokie. Eraldaketa handia jasan zuen arren, batez ere industria-garapen handien (Arroako industrialdea eta Errota) eta komunikazio-azpiegituren ondorioz, nekazaritza-jarduera garrantzitsuari eutsi zion.



2. argazkia. Ibañarrietatik ikusita.

Eremuan dauden nekazaritzako lurzoruen gaitasun agrologiko handia kontuan hartuta, unitatea batez ere egokitzen jotzen da lehen sektorearekin eta, bereziki, nekazaritza eta abeltzaintzako sektorearekin lotutako jardueretarako.

Akoa, Aizarna eta Txiriboga auzoak

Urola ibaiaren ekialdean dauden auzoak dira, Ertxiña mendigunea inguratzen dutenak. Unitatearen ezaugarri nagusia baserri asko sakabanatuta dituen nekazaritza-paisaia da. Lurzoruaren erabilerak, tradizioz baserriko nekazaritza-jardueran eta abeltzaintza estentsiboan oinarritua, balio estetiko handiko nekazaritza eta basogintzako mosaiko heterogeneoa sortzen du. Domino honetan, euskal landazabalaren eta bertako baso-masen kultura-paisaiaren kontserbazioa izan behar da nagusi. Harrerarako gaitasuna nekazaritzako eta abeltzaintzako jarduerekin lotuta dago nagusiki.



3. argazkia. Aizarnako harana Autzoko gainatik.

Granadaerreka eta Lasaoerreka ibarrak

Unitatea udalerraren hegoaldeko, hego-ekialdeko eta ekialdeko muga dago. Ibar horietan, ustiategien abeltzaintza- eta baso-orientazioa (nagusiki Pinus radiata landaketak) nekazaritzari gailendu zaio, eta, neurri handi batean, malda altuek baldintzatzen dute. Bestalde, Lasaoerreka eta Granadaerrekako (Altsolarats) ibai-tarteek ondo kontserbatutako landaredia duten ertzak dituzte. Gainera, Granadaerreka ibaia lotura-interes bereziko ibai-tartetzat hartzen da. Harrera-ahalmena basogintzari dagokio batez ere, baso-masa autoktonoak eta erriberako ekosistemak kontserbatzera bideratutako irizpide eta jarduketekin batera.

Endoia eta Lizardi eta Sastarrainerrekako haranak

Eremu hori udalerraren hego-mendebaldean dago, eta nekazaritza- eta baso-mosaiko bat du, euskal landazabalaren kultura-paisaia deiturikoaren ezaugarria. Lizardi, Goltzibar eta Sastarrainerreka errekek baso azalerak nagusi diren ibar estu eta ilunak eratzen dituzte. Unitate honetan sakabanatutako baserriak, batez ere, haranak banatzen dituzten gune garai eta eguzkitsuetan kokatu dira, Endoia eta Etorra

auzuneak nabarmenduz. Eremu horietan daude nekazaritza- eta abeltzaintza-eremuak. Harrera-ahalmena basogintzarekin eta nekazaritzako eta abeltzaintzako jarduerekin lotuta dago.



4. argazkia. Ekainberriko bidearen ikuspegia

6. TEKNIKOKI ARRAZOIZKOAK DIREN ALTERNATIBEN AZTERKETA ETA HARTUTAKO KONPONBIDEAREN JUSTIFIKAZIOA

Zestoako HAPO idazteko prozesuan aintzat hartu diren aukerak honako hauek dira: indarrean dauden arau subsidiarioak (0 alternatiba), HAPOren Aurre-Aurrerapen dokumentuan aurkeztutako proposamena (1 alternatiba) eta aurrerapen-fasean aurkeztutako proposamena (2 alternatiba).

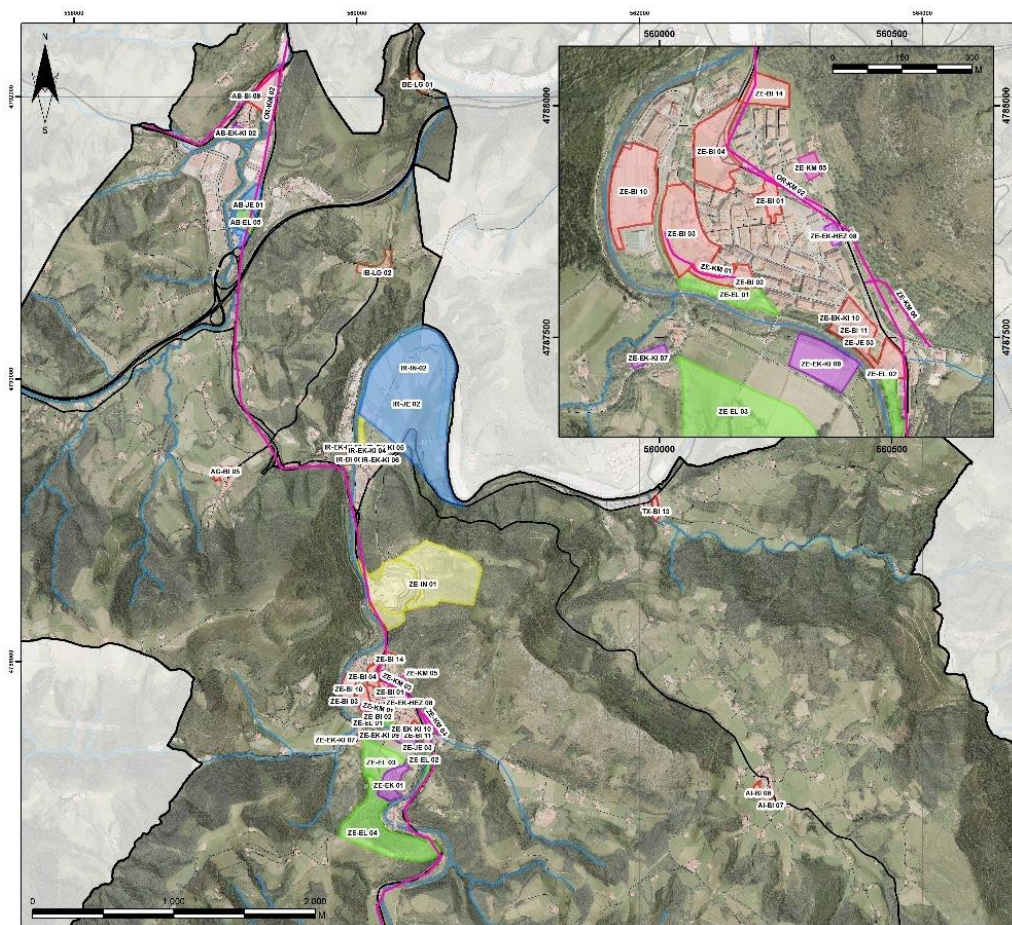
6.1. 0 alternatiba (Indarrean dauden Arau Subsidiarioak)

Aintzat hartutako lehen aukerak gaur egun indarrean dauden Hiri Antolaketako Arauei eustea dakar, egikaritzeko dauden 313 etxebizitza berri eta jarduera ekonomikoetarako hutsik dauden hiri-lurzoru eta lurzoru urbanizagarriak aurreikusten baitituzte (9,04 ha).

Kalifikazioa	Sailkapena	Azalera (m ²)	Egiteke dauden etxebizitza kop.
Bizitegia	Hiri-lurzorua	174.000	46
	Hiri-lurzoru finkatugabea	169.000	267
	Lurzoru urbanizagarria	0	0
	<i>BIZITEGIAK GUZTIRA</i>	<i>343.000</i>	<i>313</i>
AAEE	Hiri-lurzorua	474.000	
	Hiri-lurzoruan hutsik dagoen lurzorua	12.220	-
	Hiri-lurzoru finkatugabea	32.300	-
	Hiri-lurzoru finkatugabea hutsik dagoen lurzorua	10.000	-
	Lurzoru urbanizagarria	73.200	-
	Lurzoru urbanizagarria hutsik dagoen lurzorua	68.200	-
	<i>AAEE GUZTIRA</i>	<i>579.500</i>	
	<i>GUZTIRA</i>	<i>922.500</i>	<i>313</i>

6.2. 1. Alternatiba. Aurre-aurrerapenaren dokumentuaren proposamena

1. alternatiba udalerriko HAPOren Aurrerapenaren proposamena da. 2018ko azaroan, dokumentu hori egin zen. Bertan, lurraldea okupatzeko hainbat aukera aurkeztu ziren, eta zegokion Hasierako Dokumentu Estrategikoa (HIA) idatzi zen. Kontuan hartutako aukera guztiak kontuan hartuta, bizitegi-proposamenetarako 934.401 m²-ko okupazioa ezarri zen, eta horietatik % 60 baino gehiago indarreko arau subsidiarioetan aurreikusitako eremuekin bat datoz, 759 eta 809 etxebizitza bitarteko aurreikuspenarekin. Jarduera ekonomikoei dagokienez, proposatu ziren 542.196 m²-etatik, 34.421 m² baino ez datoz Arau Subsidiarioetatik, eta gainerakoa – bai Urola Kostako Lurralde Plan Partzialek eratorritakoa, Iraetako meandroan, bai herritarren partaidetza-prozesutik eratorritakoa – artifizializatu gabeko lurzoruak dira gehienbat, Iraetako meandroko lurzoruak nabarmentzen direlarik, Nekazaritza eta Basogintzaren Lurraldeko Arlo Planak balio estrategiko handikotzat jotzen dituenak.

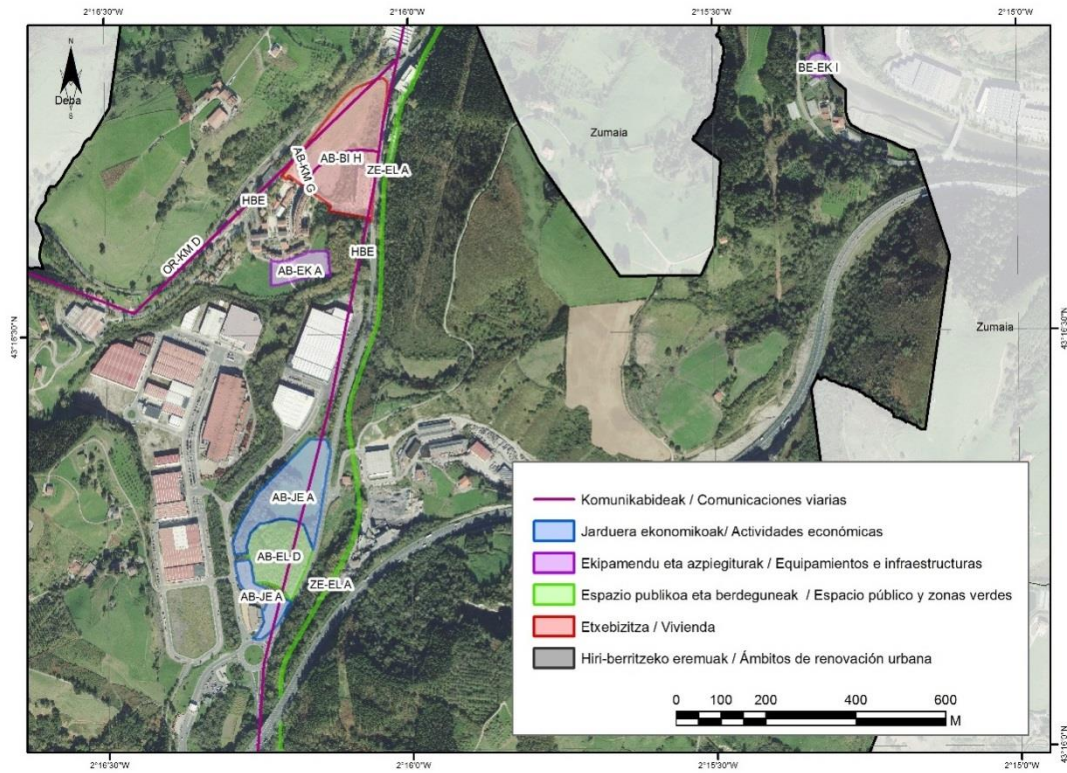


4. Irudia. Aurrerapen-aurreko fasean proposatutako alternatibak (Iturria: aurrerapen-aurreko memoria)

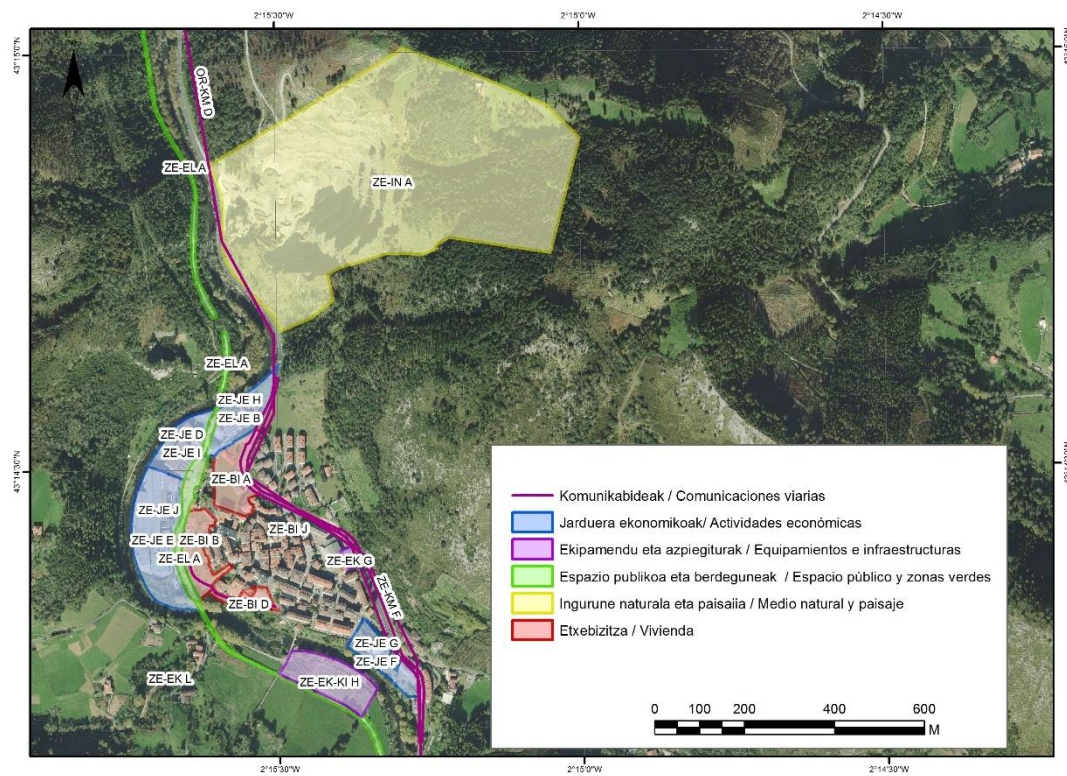
6.3. 2. Alternatiba. Aurrerapen-fasearen dokumentuaren proposamena

2. alternatiba bat dator HAPOn Aurrerapenarekin. Dokumentu horretan hainbat aukera planteatzen dira, udalerraren, udalaz gaindiko plangintzaren, indarreko arau subsidiarioen, 2006an idatzitako Aurrerapenaren eta 2018ko Aurre-Aurrerapenaren fasean aintzat hartutakoen (horietako asko ezetsi egin ziren) ezaugarrien azterketatik sortutakoak.

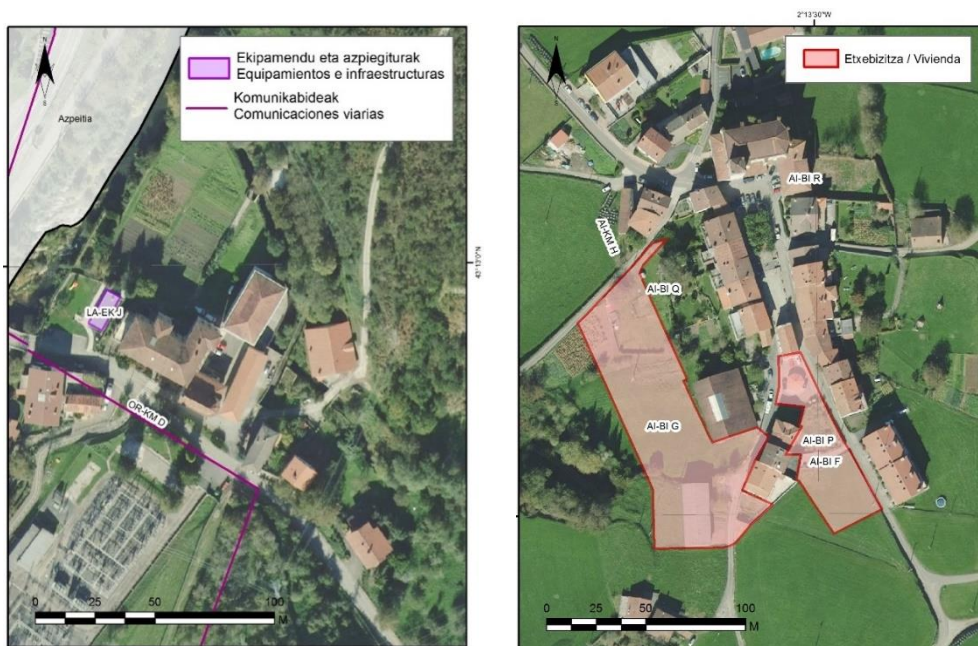
Proposamenak "Ereduari gehitutako alternatibak" deitzen dio, udal-asmoekin koherenteak eta partaidetza-prozesu batetik eratorritakoak, eta "Ereduaren alternatibak", eremu jakin batzuei buruzko proposamen gisa.



5. Irudia. Ereduan txertatutako alternatibak Arroa Behean (ezk.) eta Beduan (esk.).
(Iturria: Aurrerapenaren dokumentua)



6. Irudia. Zestoan ereduari gehitutako alternatibak
(Iturria: Aurrerapenaren dokumentua)



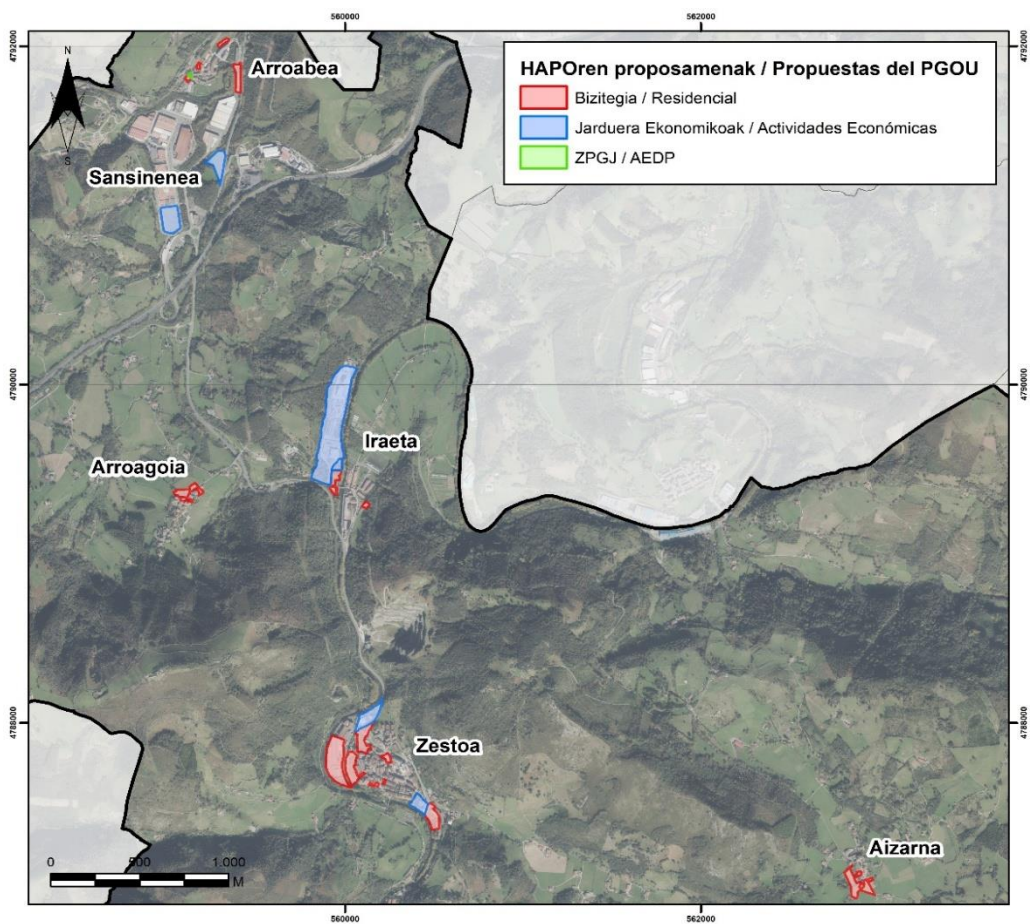
7. Irudia. Lasaon (ezk.) eta Aizarnan (esk.) ereduari gehitutako alternatibak
(Iturria: Aurrerapenaren dokumentua)

6.4. Hasierako onarpen-fasean hartutako alternatiba

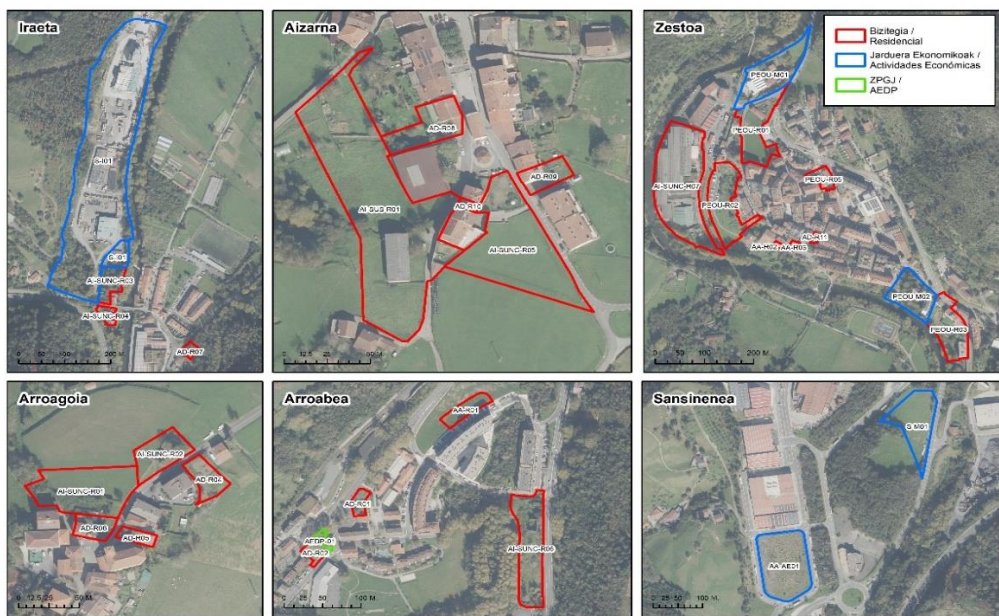
0 alternatiba, indarrean dauden Hiri Antolaketako Arauen zehaztapenei eustea ekarriko lukeena, baztertu egin da. Aukera horrek egungo egoeran dauden hiriguneak sendotzea ekarriko luke, hirigintza-garapen, espazio libre, azpiegitura edo ekipamendu berririk aurreikusi gabe. Horrek udalerrria hazteko aukerarik gabe utziko luke, eta indarrean dagoen hirigintza-araudira egokitzea eragotziko lioke.

HAPOren idazketaren hasierako faseetan lurraldea okupatzeko egon daitezkeen aukera guztiak aztertu ondoren, hasierako onespeneraren dokumentuan azkenean aukeratutako proposamenak jarduera berrien 21,17 hektarea inguru hartzen ditu. Azalera horietako gehienak indarrean dauden Arau Subsidiarioetan jasota zeuden.

Bizitegi arloan aukeratutako aukerek 502 etxebizitza berri garatzea dakarte, eta horietatik 448 konputagarriak dira, eta guztira 86.952 m²-ko azalera hartzen dute. Horiek Aizarna, Arroagoia, Arroabea, Iraeta eta Zestoaren artean banatzen dira, batez ere hiri-lurzoruetan (finkatuta eta finkatu gabe). Atxikitutako taulan zehazten dira.



8. Irudia. Zestoako HAPoren hasierako onarpenean hautatutako jarduerak.



9. Irudia. Zestoako HAPoren hasierako onarpenean hautatutako eremukako jarduketak. (Iturria: Zestoako HAPO)

Eremua	Kodea	Izena	Azalera (m ²)	Etxe. kop.	Lurzorua
Aizarna	AD-R08	Barberokoa	931,32	2	Hiri-lurzoru finkatua
	AD-R09	Kalegoiane	438,27	6	
	AD-R10	Terexa Enea	67,25	3	
	AI-SUNC-R05	Santakurutz	3168,63	16	Hiri-lurzoru finkatugabea
	AI-SUS-R01	Asuntzio	7237,1	12	Urbanizagarri sektorizatua
Arroagoia	AD-R04	Estrada	829,67	2	Hiri-lurzoru finkatua
	AD-R05	Apaizetxea	355,78	2	
	AD-R06	Santa Ana	680,9	8	
	AI-SUNC-R01	Arroagoia	3352,24	5	Hiri-lurzoru finkatugabea
	AI-SUNC-R02	Ospitalea	1344,73	2	
Arroabea	AA-R01	Rezola 3	1325,14	35	Hiri-lurzoru finkatua
	AD-R01	Anita	648,79	15	
	AD-R02	Marduxarra	742,5	2	
	AI-SUNC-R06	Arroako Errepidea	5547,51	12	Hiri-lurzoru finkatugabea
Iraeta	AD-R07	SebastopolBerri	994,09	6	Hiri-lurzoru finkatua
	AI-SUNC-R03	Nagusikoa	3661,8	5	Hiri-lurzoru finkatugabea
	AI-SUNC-R04	Otxaka	1298,5	8	
Zestoa	AD-R11	Gesalaga 4	279,15	4	Hiri-lurzoru finkatua
	AI-SUNC-R07	Estazioa	24197,64	140	Hiri-lurzoru finkatugabea
	AA-R02	Rokando (b.1)	236,41	12	Hiri-lurzoru finkatua
	AA-R03	Rokando (b.2)	407,95	22	
	PEOU-R01	Lizarraitz	9124,69	53	Hiri-lurzoru finkatugabea
	PEOU-R02	Idiazpi Mendebaldea	10247,94	66	
	PEOU-R03	Don Pedro - Artetxe	8142,61	40	
	PEOU-R05	Gurutzeaga	1692	24	
Guztira			86.952,61	502	

Jarduera ekonomikoei dagokienez, HAPOK 124.437,15 m²-ko azalera proposatzen du guztira, hiri-lurzoruetan eta lurzoru urbanizagarrietan banatuta. Eremu horiek hiru eremutan daude: Sansinenea, Iraeta eta Zestoa.

Eremua	Kodea	Izendapena	Azalera (m ²)	Lurzorua
Sansinenea	AA-AE01	Sansinenea	14.525,00	Hiri-lurzorua
	S-M01	Guardizarra	9.997,00	Urbanizagarri sektorizatua
Iraeta	S-I01	Buskandegi	82.552,62	Urbanizagarri sektorizatua
Zestoa	PEOU-M01	Artzubiaga	10.492,00	Hiri-lurzorua
	PEOU-M02	Arozena	6.870,53	
Guztira			124.437,15	

Gainera, Arroabeen zuzkidura publikoak (AEDP-01) gauzatzeko jarduketa bat ere aurreikusten du Planak. Irisgarritasuna hobetzea du helburu, 325 m²-ko azaleraren gainean igogailu bat eraikiz.

Laburbilduz, Zestoako udalerrirako HAPOn proposamenak honela banatzen du lurzorua:

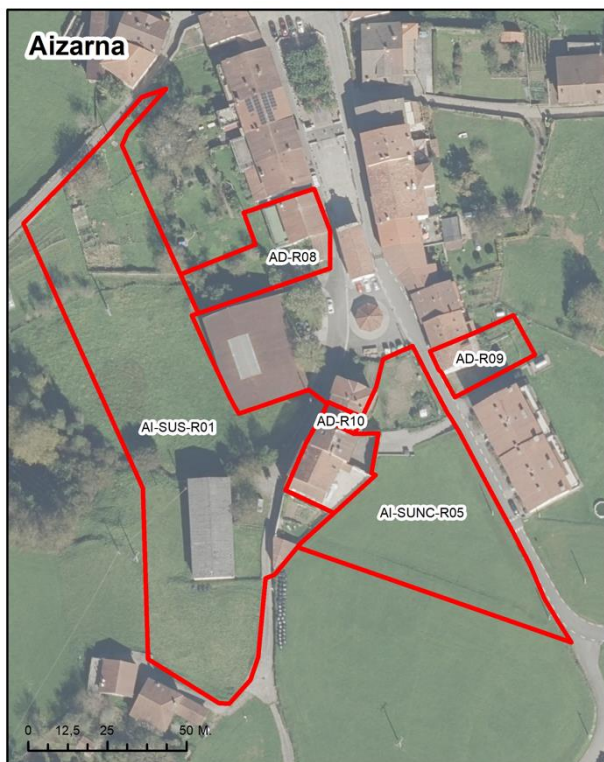
Lurzoru motak eta kategoriak	Azalera (m ²)	Portzentaia (%)
Hiri-lurzoru finkatua	978.397,37	2,24
Hiri-lurzoru finkatugabea	111.603,04	0,26
Lurzoru urbanizagarri sektorizatua	99.786,76	0,23
Lurzoru urbanizagarri ez sektorizatua	0,00	0,00
Lurzoru urbanizaezina	42.472.053,60	97,27
Udalerrria guztira	43.661.840,73	100,00

7. HAPOn PROPOSAMENEN INGURUMEN-AZTERKETA

7.1. Bizitegi eremuak

7.1.1. Bizitegi proposamenak Aizarnan

Antolamenduaren helburua Aizarnako hiri-konfigurazioa amaitzea da, dagoeneko eraikita dagoen zatia finkatzea planteatuz eta hiri-bilbea zenbait jarduketaren bidez osatuz. Aizarna da lurzoru urbanizagarriaren sailkapenaren bidez handitzea planteatzen den gune bakarra. Horrela, mendebalderantz eta hegoalderantz hedatzea planteatzen da, azken hori jarduketa integratu bat mugatuz, herrigunea berrantolatu nahi duena, sarbide orokorra hobetzeko bide berri bat irekiz. Antolamendua zuzkidura-jarduketekin osatzen da.



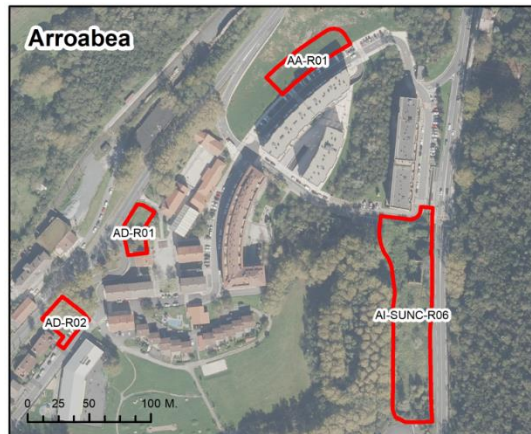
7.1.2. Bizitegi proposamenak Arroagoian

Antolamenduaren helburua Arroa Goiako hiri-konfigurazioa amaitzea da, dagoeneko eraikita dagoen zatia finkatzea planteatuz eta hiri-bilbea bi jarduketa integraturen bidez osatuz. Antolamenduak, halaber, bi lurzatiren dentsifikazio puntuala aurreikusten du, eraikigarritasuna handitzearen ondoriozko zuzkidura-jarduketan bidez. Aurreikusitako jarduketak hirigunearen iparraldeko herenean kontzentratzen dira, eta gune hori handitzea finkatzeko aurreikusten da.



7.1.3. Bizitegi proposamenak Arroabea

Antolamenduaren helburua Arroabeako hiri-konfigurazioa amaitzea da, dagoeneko eraikita dagoen zatia finkatzea planteatuz eta hiri-bilbea zuzkidura-jarduketa txikien bidez osatuz. Mugatutako azpieremuak bat datoz lurzoruaren kalifikazioarekin, eta Arroabeako herrigune nagusitik jarduera ekonomikora bideratutako eremuak bereizten dituzte, bizitegi-erabilera orokorra dutenak.



Aurreikusitako jarduketek, alde batetik, osatzeke dauden eta indarreko arau subsidiarioetan garatu ez diren hiri-bilbeko puntu zehatzei erantzuten diete (Anita eta Marduxarra). Plan orokor berriak bere baldintzak birplanteatzen ditu, azken exekuzioa errazteko. Aurrekoekin batera, Arroako Errepideko 5992052 lurzatian eraikigarritasuna handitzeagatik beste zuzkidura-jarduketa bat ere planteatzen da, birdentsifikazioa ahalbidetzeko, lehendik dagoen hiri-lurzorua hobeto aprobetxatuz.

7.1.4. Bizitegi proposamenak Iraetan

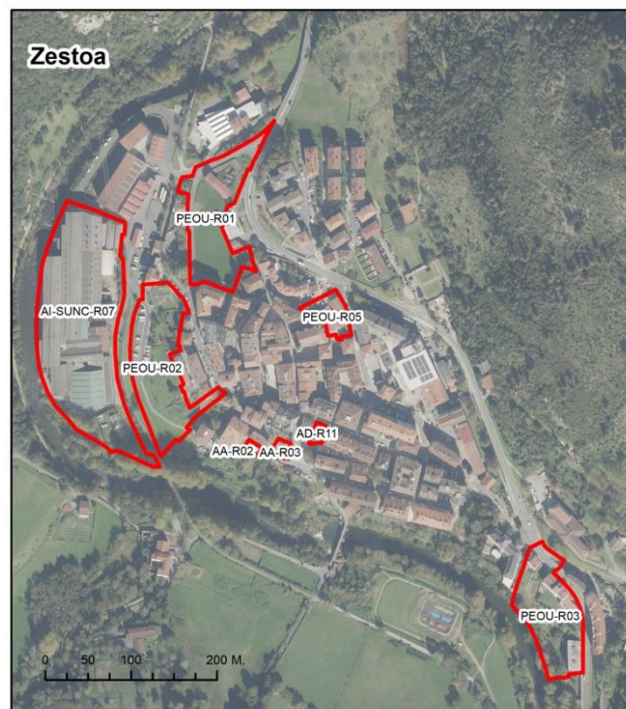
Antolamenduaren helburua Iraeta auzoaren konfigurazio formala amaitzea da, ertzetan bizitegi-jarduera txikiak eginez, batez ere Nagusikoa eta Otxaka eremuetan, ibaiaren mendebaldeko ertzean. Bizitegirako gainerako hiri-sarea gauzatutako bilbearen eta bolumetriaren arabera finkatuko da. Ez da aurreikusten, unean-unean, eraikigarritasuna handitzeko jarduketarik, mugatutako jarduketa integratuetatik kanpo.

Auzoko espazio libreak indartzea proposatzen da, ibaiaren mendebaldeko erriberan sistema orokor berri bat lortuz, mugatutako jarduketa integratuetako bat gauzatzea aprobetxatuz.



7.1.5. Bizitegi proposamenak Zestoa

HAPOnen asmoa da Zestoako eremurako hirigunea sendotzea, jada definitutako hirigintza-baldintzen arabera, eta Plan Orokor berriak proposatutako azpiero berriak antolatzea. Plan horrek honako hauek jasotzen ditu: Idiazpi eta Lizarraitz eremuak berrikustea eta birdefinitzea, Don Pedro azpiero eta Artetxe hotel zaharra lotzea, plan bereziaren bidez antolamendu xehatua mugatzeko, Rokando azpieroan urbanizazioa amaitzea, Gurutzeaga azpieroan esku hartzea eta



Estazioa eremuan garapenarekin jarraitzea. Horren guztiaren helburua da eremuaren izaera funtzionalki konplexua babestea, eremu hori definitzen duten hainbat espazio eta balio aldi berean egon daitezten sustatuz.

7.2. Jarduera ekonomikoak

HAPOren proposamenak bost eremu definitzen ditu, eta horietarako jarduera ekonomikoekin lotutako jarduerak planteatzen dira. Jarraian, ekonomia-jardueretarako gune berriak kolonizatzea dakarten eremuak edo ingurumen-esanahi handiena dutenak soilik aztertuko ditugu. Alde horretatik, ez da azertu AA-AE01 Sansinenea jarduera, jarduketa isolatua delako dagoeneko finkatuta dagoen jarduera ekonomikoen poligono bateko lursail libre batean. S-I01 Buskandegi jarduera ere ez da azertu; izan ere, lurzoru urbanizagarri baten gainean garatzen bada ere – Udalak urbanizazio-betebeharrak betetzeke ditu-, jarduera ekonomikoek kolonizatutako eremua da, eta indarrean dagoen plangintza eta garapena du (Plan Partziala eta Birpartzelazio Proiektua).

Eremua	Kodea	Izendapena	Azalera (m ²)	Lurzorua
Sansinenea	AA-AE01	Sansinenea	14.525,00	Hiri-lurzorua
	S-M01	Guardizarra	9.997,00	Urbanizagarri sektorizatua
Iraeta	S-I01	Buskandegi	82.552,62	Urbanizagarri sektorizatua
Zestoa	PEOU-M01	Artzubiaga	10.492,00	Hiri-lurzorua

PEOU-M01

ARTZUBIAGA (ZE04)

Azalera: 10.492 m²

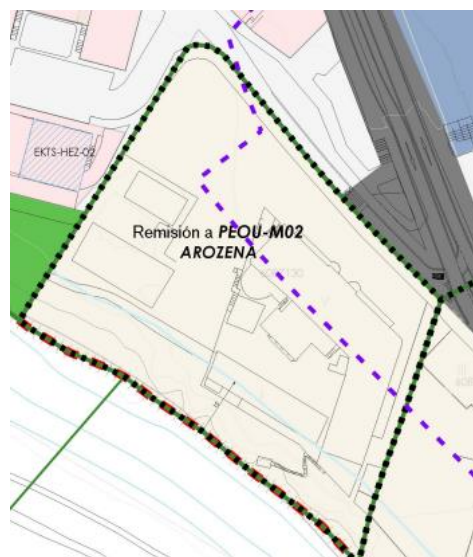


Hirigintza-memoriaren arabera, Zestoa kokatutako eremu hori egokia da erabilera mistoko jarduera ekonomikoa garatzeko, bizitegi-bilbetik eta jarduera ekonomikoaren egungo erabileretatik gertu dagoelako. Azalera gehiena industria-nabeek eta erortzeak dagoen eraikinak hartzen dute. Eremuaren iparraldean uholde-arriskua dago 100 eta 500 urteko itzultze-denboretarako, eta, neurri txikiagoan, 10 urteko errepikatze-denborarako. Eremuak ez ditu betetzen kalitate akustikoko helburuak bide-sistemaren mugakide den zerrenda txiki batean.

PEOU-M02**AROZENA (ZE05)**Azalera: 6.870 m²

8.

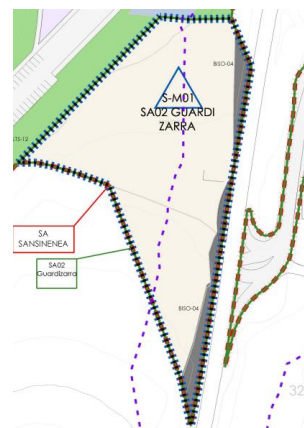
9.



Eremu horretan, erabilera hirugarren sektorekotik mistora aldatzea aurreikusten da, eraikin babestuaren okupazioa eta birgaitzea errazteko. Haren garapena Plan Berezira bideratzen da. Espazio horretan Arozena hotel zaharra dago eta, hotelaren inguruan, tamaina handiko hostozabalen zuhaitzak daude.

S-M01**GUARDIZARRA (SA02)**Azalera: 9.997 m²

Eremua, neurri batean, bat dator indarrean dauden Hiri Antolaketako Arauetan (1996) hirugarren sektoreko erabileretarako aurreikusitakoarekin, Sansineneako industrialdearen osagarri gisa. Egungo proposamenak nabarmen murrizten du azalera, eta 35.000 m² inguru desklasifikatzen ditu, harizti-orban eta hostozabalen baso mistoak okupatuta. Ia eremu osoa belardi-eremu bati dagokio (HIC 6510), baina mendebaldean hostozabalen baso mistoarekin egiten du muga (HAPOn aurreikusten da baso mistoa babestea).



8. HAPOrren ZEHAZTAPENETATIK ERATORRITAKO INPAKTUEN IDENTIFIKAZIOA ETA BALORAZIOA

Ingurumen Azterketa Estrategikoan jarraitu beharreko prozesu metodologikoan, lehenik eta behin, Zestoako Hiri Antolamenduko Plan Orokorraren ondorioz gerta daitezkeen ingurumen-aldaketak identifikatuko dira. Bigarrenik, sortutako inpaktuen karakterizazioa egingo da, Ingurumen-ebaluazioari buruzko abenduaren 9ko 21/2013 Legeak definitutako atributu edo kontzeptu teknikoaren arabera. Prozesua amaitzeko, hautemandako inpaktuak baloratuko dira, eta aipatutako legearen terminologiaren arabera sailkatuko dira.

Ingurumen-inpaktuen iturri izan daitezkeen zehaztapenak detektatu ondoren, alda daitezkeen inguruneke elementuak identifikatu dira. Informazio horretatik abiatuta, inpaktuak identifikatzeko matrize bat egiten da (1. Matrizea), ondoren, esanguratsu eta oso esanguratsu gisa identifikatutako inpaktuen karakterizazioa eta azken balorazioa egiteko (2. Matrizea).

Balizko inpaktuen eta lotutako ekintzen zehaztapen eragileak identifikatzea

Eraikuntza-faseko ekintzak	Funtzionamendu-faseko ekintzak
Mozketak eta belar-sastrakak kentzea Lur-mugimenduak Makinen zirkulazioa Hondakinen sorrera Trafiko astuna areagotzea Bideak tartekatzea Bide-zirkulazioaren aldaketa eta trafikoaren aldaketa Obretako aldi baterako okupazioak Ustekabeko isurketak Bizitegi- eta industria- eraikinak eraistea Eraikin berriak egitea Bide berriak egitea Ereintzak eta landaketak	Eremu urbanizatu eta eraiki berrien presentzia Argiteria handitzea Bide berrien presentzia eta erabilera

1. taula. Balizko inpaktuak eragiteko ekintzak

Alda daitezkeen inguruneko elementuak identifikatzea

Ingurumen osagaia	Ingurumen elementu edo ezaugarriak
Lurzorua	<ul style="list-style-type: none">- Higadura eta trinkotzea- Lurzorua galtzea- Kutsatutako lurzorua
Gainazaleko eta lurrazpiko urak	<ul style="list-style-type: none">- Ibai-ibilguen eta ibaiertzen gaineko eragina- Lurzoruaren iragazgaiztea eta kargatzeko ahalmena murriztea- Akuiferoen kutsadurarekiko zaugarritasuna
Airea	<ul style="list-style-type: none">- Kutsadura atmosferikoa- Soinu-maila/Zarata
Landaredia	<ul style="list-style-type: none">- Batasunaren intereseko zuhaitz-landaredia edo habitatak gutxitzea- Belardiak, baratzeak eta laboreak
Fauna	<ul style="list-style-type: none">- Habitatak ezabatzea eta/edo kaltetzea
Paisaia	<ul style="list-style-type: none">- Paisaiaren kalitatearen/hauskortasunaren gaineko eragina
Baliabideak eta hondakinak	<ul style="list-style-type: none">- Baliabideen kontsumoa- Hondakinen sorrera
Kultura-ondarea	<ul style="list-style-type: none">- Kultura-intereseko elementuen gaineko eragina
Prozesuak eta arriskuak	<ul style="list-style-type: none">- Arrisku naturalen maila handitzea
Ingurune sozioekonomikoa eta giza-ingurunea	<ul style="list-style-type: none">- Etxebizitza-eskaintza eta jarduera ekonomikoa- Enplegua- Bizi-kalitatea/Bizigarritasuna- Nekazaritzako produktibitatea- Mugikortasuna
Klima-aldaketa	<ul style="list-style-type: none">- Berotegi-efektuko gasen emisioa handitzea energia-kontsumo handiagoaren ondorioz

2. taula. HAPOn zehaztapenen eraginpean egon daitezkeen elementuak

Inpaktuak identifikatzeko 1. Matrizaren emaitzetatik ondorioztatzen denez, horietako gehienak Esangura gutxiko gisa identifikatzen dira, baina inpaktu esanguratsu ugari ere identifikatzen dira, besteak beste, AI-SUNC-R07 Estazioa jarduketaren eremuan hondakin asko sortuko direla aurreikusten da (industria-pabilioak eraistea), industria izatetik bizitegi-industrial/mistoa izatera igaro baita. Beste inpaktu esanguratsuek zerikusia dute, batez ere, intereseko landarediari, lurzoruaren galerari, berriz kargatzeko ahalmena murrizteari eta iragazgaizteari, ibai-ibilguei, uholde-arriskuari eta soinu-mailek eragindako eraginari. Era berean, etxebizitza sortzeak, kultura-ondarea eta paisaia balioesteak eta enplegua eta jarduera ekonomikoa bultzatzeak, eta horekin batera, bizi-kalitatea eta bizigarritasuna bultzatzeak ere eragin positibo ugari izango dituztela ikusten da.

8.1. Inpaktuen balorazioaren laburpena eta ondorioak

Zestoako HAPOn bizitokien eta jarduera ekonomikoaren proposamenak aztertu ondoren, haren zehaztapenak gauzatzeak, batez ere, ondorengo ingurumen-

faktoreetan izango duela eragina uste da. Honako proposamen hauek nabarmendu behar dira, ingurumenean eragin handiagoa dutelako:

Bizitegia

Bizitegi-erabilerarako proposatutako eremuetatik, inpaktu esanguratsuenak honako proposamen hauetan agertzen dira:

- PE-R04 Estazioa (6 inpaktu esanguratsu, lurzorua kutsadurarekiko kalteberatasunarekin, ibilguekiko afekzioarekin, zaratarekin, ibai-ingurunearekin lotutako faunarekin, uholde-arriskuarekin, kutsatutako lurzoruarekin, baliabideen kontsumoarekin eta industria-aurriak eraisteko hondakinen sorrerarekin lotuta).
- PE-R03 San Pedro-Artetxe (5 inpaktu esanguratsu). Besteak beste, identifikatutako inpaktuak ibai-ibilguei, soinu-maila handiei, intereseko landarediari, hondakinen sorrerari eta kultura-ondareari eragiten diete.

Bizitegi-proposamen guztietan, logikoa denez, eragin positiboak ere antzeman dira, eraikuntza-fasean etxebizitza eta enplegu berriak sortzearen, bizi-kalitatea hobetzearen eta, a priori, eragindako mugikortasunaren murrizketa potentzialaren ondorioz. Azken alderdi horren abiapuntua da proposamen gehienek hiri-bilbea errematatzen dutela, batez ere Zestoan, eta hiri trinkoago bat sortzen laguntzen dutela, autoaren erabilera eta, horrekin batera, klima-aldaketaren aldeko emisioak murrizten dituenak.

Jarduera ekonomikoak

- PEOU- M01 Artubiaga (6 inpaktu esanguratsu), nagusiki lotuta daudenak lurzorua kutsadurarekiko kalteberatasunarekin, ibilguekiko eraginarekin, ibai-ingurunearekin lotutako faunarekin, uholde-arriskuarekin, lurzoru kutsatuekin, kultura-ondarearekin).

Aztertutako gainerako proposamenen kasuan, identifikatutako inpaktu gehienak ez dira adierazgarritzat eta positibotzat jotzen enplegua sortzeagatik, bai eraikuntza-fasean, bai funtzionamendu-fasean. Era berean, paisaiaren kalitatearen gainerako eragin positiboak eta kultura-ondarea babestea eta/edo balioestea identifikatzen dira.

Antzemandako 39 ESANGURATSUEN eraginaren azken balorazioak emaitza hau ematen du: 3 LARRIAK, 18 MODERATUAK eta 18 BATERAGARRIAK (ikus 2. matrizea). Gainerako inpaktuak POSITIBOTZAT eta BATERAGARRITZAT hartzen dira, 1. matrizean

ESANGURA GUTXIKOTZAT identifikatutako inpaktuak BATERAGARRITZAT hartzen baitira.

Inpaktu maila	Eragindako elementuak	Zehaztapenak
LARRIA	Prozesuak eta arriskuak (uholde-arriskua)	AI-SUNC-R07 Estazioa
		AI-SUNC-R03 Nagusikoa
		AI-SUNC-R04 Otxaka
MODERATUA	Akuiferoen kutsadurarekiko zaugarritasuna	PEOU-M01 Artzubiaga
	Zarata	PEOU-R01 Lizarraitz, PEOU-R03 Don Pedro-Artetxe, PEOU-R05 Gurutzeaga, AI-SUNC-R06 Arroako E., PEOU-M02 Arozena
	Lurzoru galera	PEOU-R01 Lizarraitz, PEOU-R02 Idiazpi, AI-SUS-R01 Asuntzio, S-M01 Guardizarra
	Intereseko zuhaitz-landaredia eta/edo Batasunaren intereseko habitatak	PEOU-R03 Don Pedro-Artetxe, AI-SUNC-R06 Arroako E., PEOU-M02 Arozena
	Hondakinen sorrera	AI-SUNC-R07 Estazioa
	Paisaia	S-M01 Guardizarra
	Mugikortasuna/Irisgarritasuna	S-M01 Guardizarra
	Prozesuak eta arriskuak (uholde-arriskua)	PEOU-M01 Artzubiaga
	Iragazgaiztea eta akuiferoak kargatzeko gaitasuna murriztea	S-M01 Guardizarra

3. Taula. Inpaktuen balorazioaren laburpena

Ingurumen-azterlan estrategiko honetatik ondorioztatzen denez, garapen berrien proposamenen ondoriozko aldaketak, batez ere, neurritzotzat, bateragarritzat eta/edo positibotzat jo dira, eta hiru inpaktu larri baino ez dira identifikatu proposamen batzuetan dagoen uholde-arrisku handiari dagokionez (AI-SUNC-R07 Estazioa, AI-SUNC-E03 Nagusikoa eta AI-R04 Otxaka). Aipatzekoa da, halaber, Zestoako herriguneko AI-SUNC-R07 Estazioa eremuan industria-lurzorutik bizitegi-lurzorura aldatzearen ondorioz sortuko den hondakin asko. Bestalde, kontuan izan behar da ia sektore guztiak jasota daudela indarrean dauden Arau Subsidiarioetan.

Beraz, eta oro har, Zestoako Hiri Antolamenduko Plan Orokorra hirigintza-jasangarritasuneko irizpideekin diseinatutako plana da, eta lurzoria neurritz okupatzea du helburu, lehendik antropizatuta dauden lurzoruak lehenetsiz eta, horrela, lurzoru naturalak urbanizaziotik babestuz, hiri-bereizketa eta -sakabanatzea saihestuz, eragindako mugikortasuna murriztuz eta etxebizitza babestuen kupo bat erreserbatuz.

Bestalde, aurrerapen-aurreko fasean proposatutako lurzoru urbanizagarri industrialen 3,5 ha baino gehiago desklasifikatzen ditu, baso autoktonoa eta belardiak dituztenak, Sansinenea industrialdearen inguruan, eta udalerriko landa-lurzoruak kalifikatzen ditu

haien ingurumen-, baso- eta nekazaritza-balioaren arabera, lurralde-plan eta plan sektorial lotesleen zehaztapenak bere gain hartuta.

9. NEURRI BABESLE, ZUZENTZAILE ETA KONPENTSATZAILEEN PROPOSAMENA

Neurrien proposamena estimatutako eraginen garrantziaren arabera eta modu orokorrean egin da, Plan Orokorreraren batek duen xehetasun-maila kontuan hartuta. Edonola ere, horiek HAPOraren araudian eta aurreikusitako jarduerak garatzen dituzten proiektuen baldintza teknikoaren pleguetan jaso beharko dira. Alderdi hauekin lotutako neurriak deskribatu dira:

- Proiektuaren eragin-eremu maximoa mugatzea
- Jardunbide egokien eskuliburua
- Landarediaren gaineko inpaktuei buruzko neurriak
- Paisaiaren gaineko inpaktuei buruzko neurriak
- Ur-baliabideen gaineko inpaktuei buruzko neurriak
- Lurzoruaren gaineko inpaktuei buruzko neurriak
- Airearen kalitatearen gaineko eraginei buruzko neurriak
- Kutsadura akustikoari buruzko neurriak
- Faunaren gaineko eraginari buruzko neurriak
- Kultura-ondareari buruzko neurriak
- Hondakinak sortzeari buruzko neurri zuzentzaileak
- Arriskuak minimizatzeko neurriak
- Espazioaren antolamendurako, urbanizaziorako eta eraikuntzaren jasagarritasunerako neurriak, berotegi-efektuko gasen emisioa murrizten laguntzeko eta, horrela, klima-aldaketa arintzeko.

10. INGURUMENA ZAINTEKO PLANA

Oro har, Zaintza Programaren edukia honako hau izango da:

- HAPOraren araudian jasotako ingurumen-arloko zehaztapen guztiak betetzen direla zaintzea.
- Landarediaren gaineko eraginaren kontrola, batez ere Arocena hotelaren eremuan balio handiena duenarena.
- Bisoi europarrarentzat (Larraondo erreka) interesgarriak izan daitezkeen ibai-ibilguetan eraginik ez izatea gainbegiratzea.
- Eremu sentikorretan obrek hartzen dituzten azalerak gainbegiratzea.
- Isurketen kontrola.
- Makinak mantentzeko eremuak kontrolatzea.

- Kalitate akustikoaren helburuak betetzea.
- Zarataren kontrola proposamenak gauzatzeko fasean.
- Landare-lurraren kudeaketa egokia.
- Proposamenak gauzatzeko fasean hondakinak kudeatzea.
- Antolamendu-memorian definitutako jarduketa guztien lorpena kontrolatzea, jarduketa horiek ezarritako iraunkortasun-irizpideetara zenbateraino egokitzen diren ebaluatuz.
- Landareztatze eta paisaia integratzeko ezartzen diren lanak gainbegiratzea.
- Etorkizuneko eraikinetan iraunkortasun-irizpideak kontrolatzea.

Ingurumen-jarraipen hori zuzenean egingo du Zestoako Udalak, aholkularitza kualifikatu baten bidez edo ingurumen-arloko espezialista batek, berezkoa zein kanpokoa.

11. LANTALDEA

Dokumentu hau egiteko, EKOS, Asesoría e Investigación Medioambiental (EECO S.L.) honako profesional-talde honek parte hartu du.

Jan Lukas Menzel Barraqueta
Natur Zientzietan doktorea

DNI 78941175-T

Adrian Diez Angulo
Geografian lizentziatua

DNI 72793974- D

Olaia García Goitia
Ingurumen Zientzietako
gradua

DNI 45950829-A

Amorebieta-Etxano, 2025eko apirila

I. ERANSKINA. MATRIZEAK

1. Inpaktuen identifikazio matrizea
2. Inpaktuen karakterizazio eta balorazio matrizea